

Forfatter: Grundtvig, N. F. S.

Titel: Phenix-Fuglen. Et Angelsachsisk Kvad førstegang udgivet med Indledning, Fordanskning og Efterklang

Citation: Grundtvig, N. F. S.: "Phenix-Fuglen. Et Angelsachsisk Kvad førstegang udgivet med Indledning, Fordanskning og Efterklang", i Grundtvig, N. F. S.: *Grundtvigs værker*, Faculty of Arts, Aarhus University, s. 39. Onlineudgave fra Grundtvigs Værker: https://tekster.kb.dk/catalog/gv-1840_679-txt-shoot-idm2271/facsimile.pdf (tilgået 02. august 2024)

Anvendt udgave: Grundtvigs værker

Ophavsret: Materialet er dedikeret til public domain. Du kan kopiere, ændre, distribuere og fremføre værket, også til kommercielle formål, uden at bede om tilladelse. Husk dog altid at kreditere ophavsmanden.

[Læs CC0-erklæringen](#)

and liges gæst,
 1025 fore Cristes eneo;
 cuning þrymlice
 of his heah-sele
 halgum scined,
 1030 wlitig wuldres gim.
 wel bið þam þe mot
 in þa geomran tid
 Gode lician!

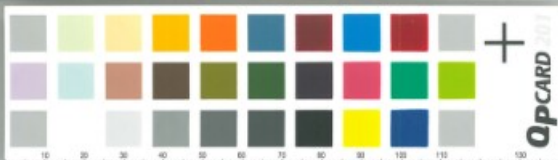
VII.

Þær þa liu-boman
 leahtra clæno,
 1035 ganzað glæd-mode,
 gæstas hweorfað
 in ban-fote,
 þonne bryne stigeð
 heah to heofonum;
 1040 hat hið monegum,
 egeslic aled,
 þonne ara gehwylc
 soð-fast geseonig
 sawel midlice
 1045 from mold-grafum
 seceð Meotodes dom,
 forht a-farod,
 fyr lēð on-tilde,
 aled un-cyste.
 1050 þær þa eadgan beoð,
 æfter wraec-hwile,
 weorcum bifongen,
 agnum dædum,
 þæt þa ædelan siad
 1055 wyrta wynsume,
 mid þam se wilda fugel
 his sylfes nest
 hiseðeð utan,

1021 lifes gæst.
 1041 see 1105.

þæt hit feringa
 1060 fyre byrneð,
 for-aweleð under sunnan,
 and he sylfa mid,
 and þonne after lige
 lif eft on-fehð
 1065 eð-niwiga.
 swa lēð ara gehwylc
 flæsce bifongen
 (flæ-cynnes)
 ænlic and eð-georeg,
 1070 se þe his agnum her
 willum gewyrceð,
 þæt him wulder-cuning
 meahlig at þam mæðle
 midle geweorceð.
 1075 þonne hleoðriað
 halge gæstas,
 arwla soð-fæste,
 song aheleðað
 clæne and gecorene,
 1080 hergað cyninges þrym,
 stefa æfter stefo,
 stigað to wuldre,
 wlitige gewyrtað
 mid hyra wel-dædum,
 1085 beoð þonne amereðe
 moana gæstas,
 beohte abywle
 þær bryne-fyres.
 ne wene þær anig
 1090 ælca-cynnes,
 þæt ic lygo-wordum
 leoð somnigeð,
 write woð-craffe!
 gehyrað witeðom

1063 ana „gewyrtað“ sware (i det Tydske „gewürzte.“
 1085 see 1254.
 1087 er „abywle“ skikendi.



and liges gæst,
 1025 fore Cristes eneo;
 cuning þrymlice
 of his heah-sele
 halgum scined,
 1030 wlitig wuldres gim.
 wel bið þam þe mot
 in þa geomran tid
 Gode lician!

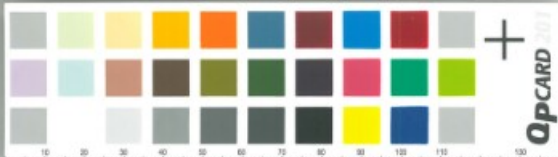
VII.

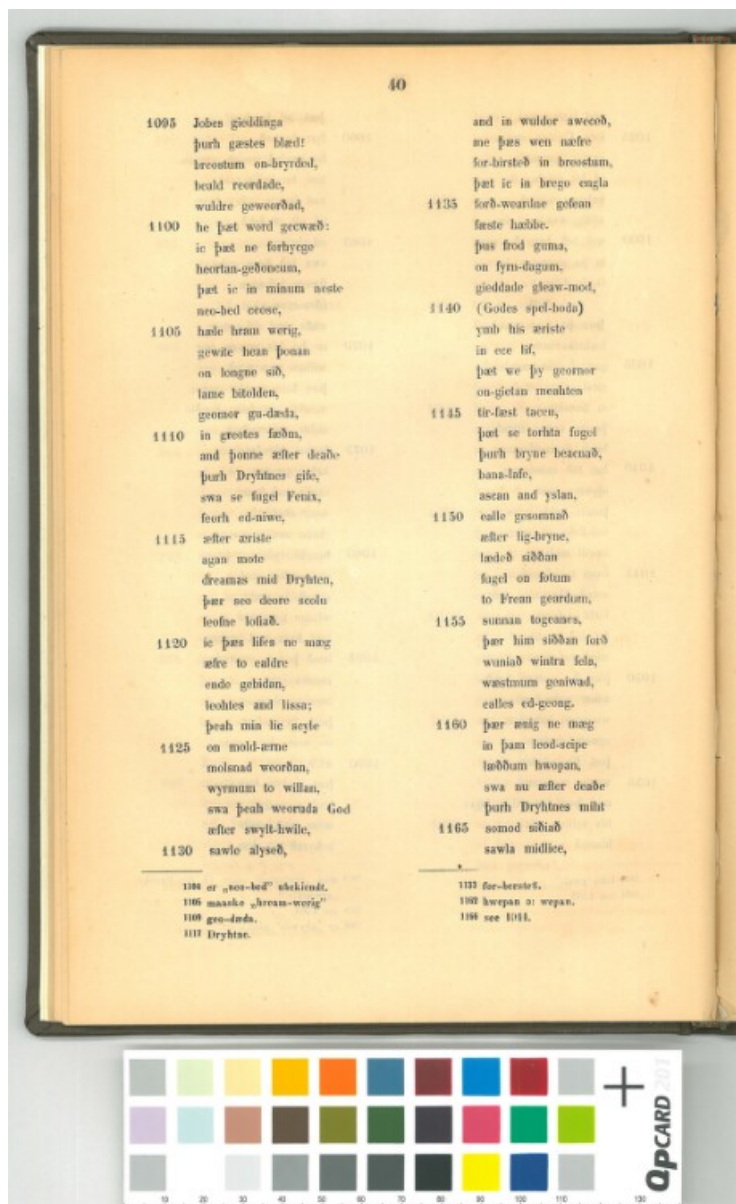
Þær þa liu-boman
 leahtra clæno,
 1035 ganzað glæd-mode,
 gæstas hweorfað
 in ban-fote,
 þonne bryne stigeð
 heah to heofonum;
 1040 hat hið monegum,
 egeslic aled,
 þonne ara gehwylc
 soð-fast geseonig
 sawel midlice
 1045 from mold-grafum
 seceð Meotodes dom,
 forht a-farod,
 fyr lēð on-tilde,
 aled un-cyste.
 1050 þær þa eadgan beoð,
 æfter wræc-hwile,
 weorcum bifongen,
 agnum dædum,
 þæt þa ædelan siad
 1055 wyrta wynsume,
 mid þam se wilda fugol
 his sylfes nest
 hiseðeð utan,

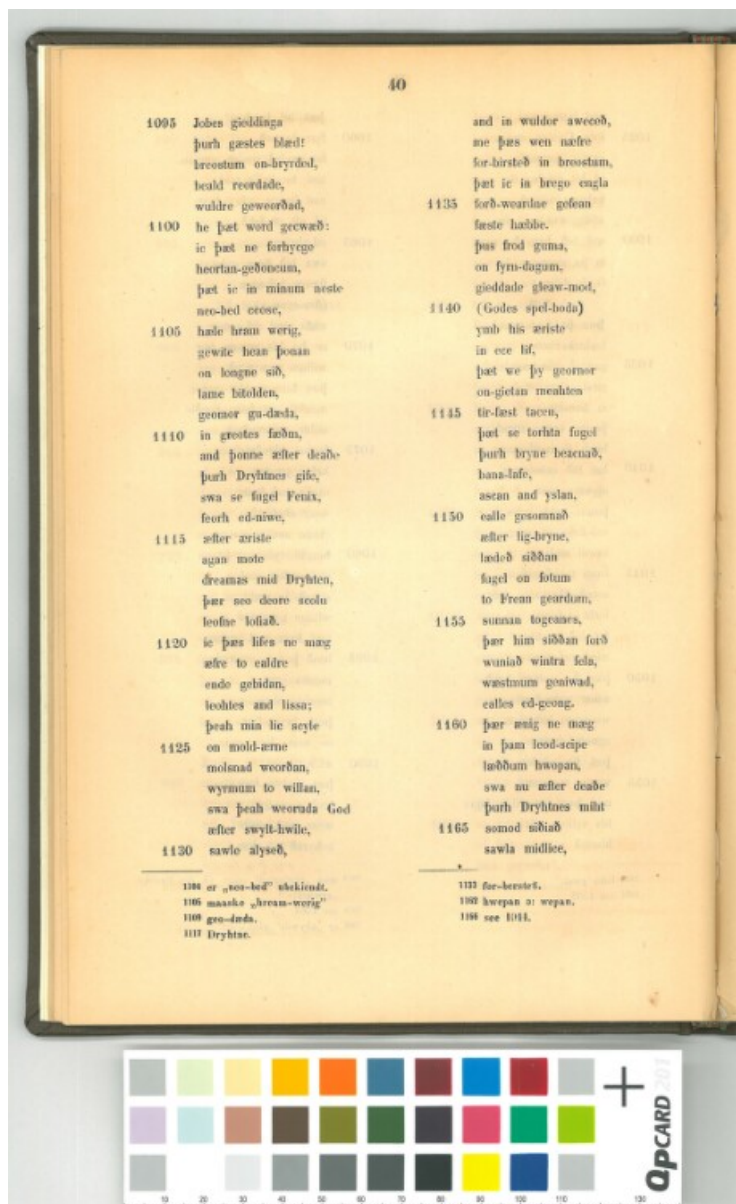
1021 lifts gæst.
 1041 see 1105.

þæt hit feringa
 1060 fyre byrneð,
 for-aweleð under sunnan,
 and he sylfa mid,
 and þonne after lige
 lif eft on-fehð
 1065 eð-niwinga.
 swa lēð ara gehwylc
 flæsce bifongen
 (flæ-cynnes)
 ænlic and eð-georeg,
 1070 se þe his agnum her
 willum gecwyrceð,
 þæt him wuldor-cuning
 meahlig at þam mæðle
 milde geweorceð.
 1075 þonne hleoðriað
 halge gæstas,
 arwla soð-fæste,
 song aheleðað
 clæne and gecorene,
 1080 hergað cyninges þrym,
 stefa æfter stefne,
 stigað to wuldre,
 wlitige gewyrtað
 mid hyra wel-dædum,
 1085 beoð þonne amereðe
 moana gæstas,
 brochte abywle
 þær bryne-fyres.
 ne wene þær ænig
 1090 ælca-cynnes,
 þæt ic lygo-wordum
 leoð somnigeð,
 write woð-craffe!
 gehyrað witeðom

1063 ana „gewyrtað“ svare til det Tydske „gewürzte.“
 1085 see 1254.
 1087 er „abywle“ skikendi.







1095 Jobes gjodlinga
 þurh gastes blæð!
 lreostum on-bryrdol,
 heald reordade,
 wuldre geweorðað,
 1100 he þæt word gewæð:
 ic þæt ne forþrygo
 heortan-geþencun,
 þæt ic in minum neste
 neo-bed eose,
 1105 hæde hram werig,
 gewite hean Iosan
 on loagne sið,
 lame biðolden,
 geomor ga-dasta,
 1110 in grestes feðm,
 and þonne æfter deaðe
 þurh Dryhtnes gifu,
 swa se fugel Fenix,
 feorh eð-niwe,
 1115 æfter ariste
 agan mote
 dremas mid Dryhten,
 þær seo deoro scolu
 leofne loliað.
 1120 ic þæs lifes ne mag
 æfe to ealdre
 endo gehidan,
 leohles and lissu;
 þeah min lic seyle
 1125 on mold-ærne
 molsnað weorðan,
 wynnun to willan,
 swa þeah weoruda God
 æfter swyll-hwile,
 1130 sawle alysed,

and in wulder aweoð,
 me þæs wen næfre
 for-birsteð in brostam,
 þæt ic in lrego engla
 1135 forð-weardæ gefenn
 feste hæbbe.
 þæs froð guma,
 on fym-dugum,
 gjeddade gleaw-moð,
 1140 (Godes spel-hodu)
 ymb his æriste
 in ece lif,
 þæt we þy geomor
 on-gietan meahlen
 1145 tir-fast tacen,
 þæt se torhta fugel
 þurh bryne beaxnað,
 hana-lafe,
 ascan and yslan,
 1150 ealle gesomnað
 æfter lig-bryne,
 lædeð siððan
 fugel on fotum
 to Frean gearðum,
 1155 sunnan togeares,
 þær him siððan forð
 wunað wintra scla,
 wæstmum geotwad,
 ealles eð-geong.
 1160 þær ænig ne mag
 in þam leod-scipe
 læddum hwopan,
 swa nu æfter deaðe
 þurh Dryhtnes miht
 1165 somod siðað
 sawla midlice,

1094 or „ten-bed“ skelendi.
 1106 maaske „hream-werig“
 1108 geo-dæda.
 1111 Dryhtne.

1133 for-bersteð.
 1162 hwopan o: wepan.
 1164 see 1011.

<p>fegre gefætwed, fuglo gefeacst, in ead-welan, 1170 ædelum stencum, þær seo soð-feste sunne lited, wligig ofer weorudum, in wuldres byrig.</p> <p>VII.</p> <p>1175 þenne soð-festum sawum scineð heah ofer brofas Hælende Crist; him fólgað 1180 fuglas seyrne, leofste gebredæde, blissum hremige, in þam glædan ham, gestas georewe, 1185 ece to ealdre; þær him yfle ne mæg fah foond-gemah facne scebðan, ac þær lifgað á, 1190 leofte werede, swa se fugel Fenix, in freobu Dryhtnes, wligige in wuldre; weorc ana gehwas 1195 beorhte blied in þam blidum ham, fore on-syne ecum Dryhtnes, synle in sibbe 1200 sunnan gelice. þær se beoetha beag, breglen wundrum,</p>	<p>corcanan-stanum, eadigra gehwam 1205 hifad ofer heofde, heafelan lixed, þrymme hibeakte, þeodnes cyne-gold soð-fæstra gehwone 1210 sellic glenged, leofte in life. þær se longa gefea, ece and ead-georg, æfre se swebrad, 1215 ac hy in wite wunað, wuldre bitolden, fægram fætwum, mid fæder Engla; ne bið him on þam wicum 1220 wilt to sorga, wroht ne wedel, ne gewin-digas, hungor ac hata, ne se bearda þurst, 1225 yrnad ne yldo; him se æðela cyning forgifed goda gebwylc. þær gesta godryht Hælend horgad, 1230 and heofon-cyninges meahle mæstiað, singad Metude lof; swinsad sib-gedyht, swega mæste, 1235 hædre ymb þæt halge heah-seld Godes, blibe bletsiað, Bregu solestan, eadge mid Englum, 1240 efen-bleoðre þus:</p>
--	--

1181 see 242.

1239 glengan: at pryde.

